



# Mimaki Target Color Emulator



## Installation Guide

<i>FOR English</i>	<b>2</b>
--------------------	----------

---

<b>About this guide</b> .....	<b>2</b>
Notations used in this document .....	2
Symbols .....	2
<b>Before installing MTCE</b> .....	<b>2</b>
<b>Notice</b> .....	<b>2</b>
<b>Recommended computer specifications</b> .....	<b>3</b>
<b>Installing MTCE</b> .....	<b>4</b>
<b>Uninstalling MTCE</b> .....	<b>6</b>

<i>日本語</i>	<b>7</b>
------------	----------

---

<b>本書について</b> .....	<b>7</b>
本文中の表記について .....	7
マークについて .....	7
<b>MTCE をインストールする前に</b> .....	<b>7</b>
<b>ご注意</b> .....	<b>7</b>
<b>推奨 PC 仕様</b> .....	<b>8</b>
<b>MTCE をインストールする</b> .....	<b>9</b>
<b>MTCE をアンインストールする</b> .....	<b>11</b>

**MIMAKI ENGINEERING CO., LTD.**

URL: <http://www.mimaki.co.jp/>

株式会社 **ミマキエンジニアリング**

D202803-13



## About this guide

---


---

This document explains how to install Mimaki Target Color Emulator (hereinafter called "MTCE").

### Notations used in this document

Items appearing on the menu are expressed with " " for example "creation".  
Buttons appearing on the dialogs are expressed with  for example .

### Symbols

 This symbol indicates points requiring attention in operating this product.



This symbol indicates what is convenient if you know it.



This symbol indicates reference pages of the related contents.

## Before installing MTCE

---

---

Before installing MTCE, confirm the followings:

- Before installing, confirm the environment of MTCE.
- Before installing MTCE, confirm the dongle is removed from your computer. When installing MTCE with the dongle, installation may be failed.

## Notice

---

---

- Microsoft, Windows, Windows Vista, Windows 7, Windows 8, Windows 8.1 and Windows 10 are registered trademarks or trademarks of Microsoft Corporation in the United States and other countries.
- In addition, the company names and the product names in this document are trademarks or registered trademarks of each company.

## Recommended computer specifications

---

To install MTCE, a computer that meets the following specifications is required:

OS	: Microsoft® Windows® Vista Home Premium Service Pack2 or higher (32-bit/64bit) Microsoft® Windows® Vista Business Service Pack2 or higher (32-bit/64bit) Microsoft® Windows® Vista Enterprise Service Pack2 or higher (32-bit/64bit) Microsoft® Windows® Vista Ultimate Service Pack2 or higher (32-bit/64bit) Microsoft® Windows® 7 Home Premium Service Pack1 or higher (32-bit/64bit) Microsoft® Windows® 7 Professional Service Pack1 or higher (32-bit/64bit) Microsoft® Windows® 7 Ultimate Service Pack1 or higher (32-bit/64bit) Microsoft® Windows 8® (32-bit/64-bit) Microsoft® Windows 8® Pro (32-bit/64-bit) Microsoft® Windows 8.1® (32-bit/64-bit) Microsoft® Windows 8.1® Pro (32-bit/64-bit) Microsoft® Windows 10® Home (32-bit/64-bit) Microsoft® Windows 10® Pro (32-bit/64-bit)
CPU	: Intel Core 2 Duo 1.8 GHz or higher *1
Chipset	: Intel brand genuine chipset *1
Memory	: 1GB or greater
HDD free space	: 30GB or greater
Interface	: USB1.1/2.0*2, Ethernet*3
Display Resolution	: 1152 X 864 or greater
Display Color	: 16 bits or greater (32 bits is recommended)

\*1. Use the Intel CPU and the Intel chipset. If not, an error may occur and stop outputting.

\*2. USB1.1 or USB2.0 port is required to mount the dongle and the measurement device. Do not insert the dongle via a USB hub. USB2.0 port is required to connect to the printer with USB2.0 interface. Do not connect to the printer with a USB hub or an extension cable. If they are used, an error may occur and stop outputting.

\*3. (Ethernet connection compatible printer only) Ethernet port is required to connect the printer. Please use one of 1000BASE-T (Gigabit). Please see the following NOTE! for details.

### NOTE!

To print over the network, you need to prepare the following environment.

- PC : the LAN port is compatible with 1000BASE-T (Gigabit)
- Cable : greater than or equal to CAT6
- Hub (if used) : correspond to 1000BASE-T (Gigabit)

**In CAT5e even Gigabit-capable communication might not stable. Please make sure to use CAT6 or more.**

#### Limitation

- (1) You cannot use the wireless LAN or PLC.
- (2) It is not available in the VPN.
- (3) When used with wireless LAN, there is a possibility that cannot be properly connected to the printer.  
Please turn off wireless LAN.
- (4) You can use only when MTCE installed PC and the printer are on the same segment.
- (5) When a high load is applied on the network during the data transfer to the printer (Example: downloading video ), there is a possibility that the transfer rate cannot be sufficiently obtained

# Installing MTCE

## 1 Insert the Installer CD into your computer.

The installation menu will appear automatically.

When the installation menu does not appear automatically, double click the file "CDMenu.exe" in the CD-ROM.



## 2 Click **Install Mimaki Target Color Emulator**.

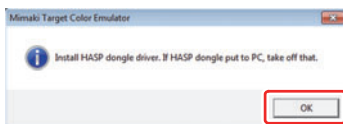
The dialog is displayed to confirm SafeNet dongle is removed from the computer.

Click **OK**.



The dialog is displayed to confirm HASP dongle is removed from the computer.

Click **OK**.

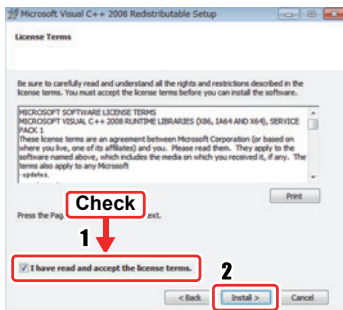


## 3 If Microsoft Visual C++ 2008 is not installed on the computer, the installer will start.

Click **Next**.

## 4 Check "I have read and accept the license terms." and then click **Install**.

Installation starts.



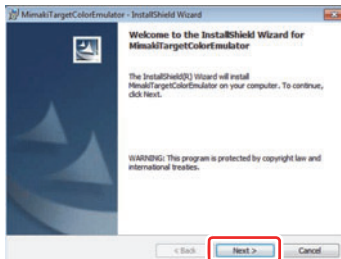
## 5 Select the language to display in the installer.

Select either Japanese or English (United States).



## 6 Click **OK**.

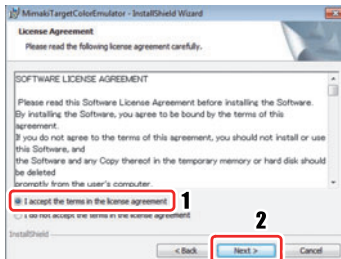
The InstallShield Wizard screen will appear.



## 7 Click **Next**.

## 8 Read carefully the terms and conditions of the License Agreement, and if they are agreeable, click on "I accept the terms in the license agreement".

**NOTE!** ♦ Unless accepting the agreement, **Next** will not be activated.

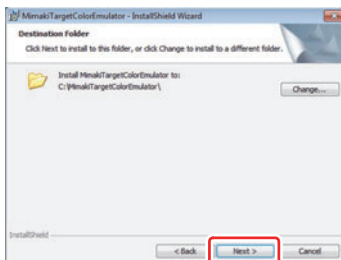


## 9 Click **Next**.

## 10 Designate the destination folder in which the installation is made.

In case of changing the destination folder:

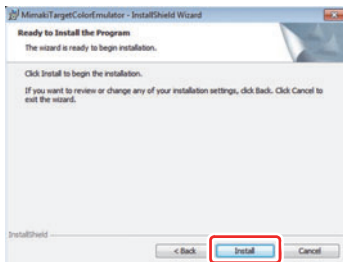
1. Click **Change**.
2. Designate the folder and click **OK**.



## 11 Click **Next**.

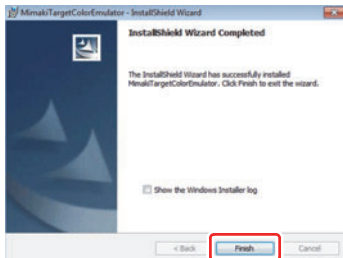
## 12 Click **Install**.

Starts installing.



## 13 Click **Finish**.

The installation will be completed.



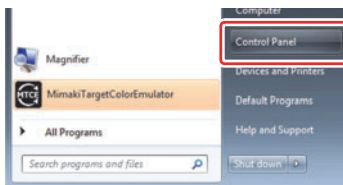
## 14 Eject the installer CD from your computer.

## Uninstalling MTCE

---

---

### 1 Select "Control Panel" from the Start Menu.



### 2 Click "Programs and Features".

### 3 Select "Mimaki Target Color Emulator" and click [Uninstall] or [Remove].

### 4 Click **Yes**.



The uninstallation is completed.

## 本書について

---

---

本書は、Mimaki Target Color Emulator（以下 MTCE）のインストール方法について説明しています。

### 本文中の表記について

メニューに表示される項目は、“新規作成”のように“ ”で表記します。  
ダイアログに表示されるボタンは、**OK**のように□で表記します。

### マークについて

**重要!** 操作を行う上での注意点、重要点を説明しています。



知っていると便利なことについて説明しています。



関連した内容の参照ページを示しています。

## MTCE をインストールする前に

---

---

MTCE をインストールする前に、以下の点を確認してください。

- インストールする前に MTCE の使用環境を確認してください。
- インストールを開始する前に、 dongle がパソコンから取り外してあることを確認してください。dongle を取り付けたままインストールすると、失敗することがあります。

## ご注意

---

---

- Microsoft, Windows, Windows Vista, Windows 7, Windows 8, Windows 8.1, Windows 10 は、Microsoft Corporation の米国ならびにその他の国での登録商標または商標です。
- その他、本書に記載されている会社名、および商品名は、各社の商標または登録商標です。

## 推奨 PC 仕様

MTCE をインストールするためには、次の仕様を満たす PC が必要です。

OS	: Microsoft® Windows® Vista Home Premium Service Pack2 以上 (32bit 版 / 64bit 版) Microsoft® Windows® Vista Business Service Pack2 以上 (32bit 版 / 64bit 版) Microsoft® Windows® Vista Enterprise Service Pack2 以上 (32bit 版 / 64bit 版) Microsoft® Windows® Vista Ultimate Service Pack2 以上 (32bit 版 / 64bit 版) Microsoft® Windows® 7 Home Premium Service Pack1 以上 (32bit 版 / 64bit 版) Microsoft® Windows® 7 Professional Service Pack1 以上 (32bit 版 / 64bit 版) Microsoft® Windows® 7 Ultimate Service Pack1 以上 (32bit 版 / 64bit 版) Microsoft® Windows 8® (32bit 版 / 64bit 版) Microsoft® Windows 8® Pro (32bit 版 / 64bit 版) Microsoft® Windows 8.1® (32bit 版 / 64bit 版) Microsoft® Windows 8.1® Pro (32bit 版 / 64bit 版) Microsoft® Windows 10® Home (32bit 版 / 64bit 版) Microsoft® Windows 10® Pro (32bit 版 / 64bit 版)
CPU	: Intel Core 2 Duo 1.8 GHz 以上 *1
チップセット	: Intel 純正チップセット *1
メモリ	: 1GB 以上
HDD 空き容量	: 30GB 以上
インターフェイス	: USB1.1/2.0 *2、Ethernet *3
画像解像度	: 1152×864 以上
画面の色	: 16 ビット以上 (推奨は 32 bit)

- \*1. CPU およびチップセットは Intel 製のものを使用してください。使用しない場合出力中にエラーが発生し、出力が中断する可能性があります。
- \*2. USB1.1 または USB2.0 ポートは dongle、測色器を装着するために必要です。USB ハブ経由で dongle を装着しないでください。  
USB2.0 ポートは、USB2.0 インターフェイスを搭載したプリンタと接続する場合に必要です。  
USB ハブおよび延長ケーブルを使用してプリンタに接続しないでください。出力中にエラーが発生し、出力が中断する可能性があります。
- \*3. (Ethernet 接続対応のプリンタのみ) Ethernet ポートは、プリンタを接続する際に必要です。1000BASE-T (ギガビット) のものを使用してください。詳細は以下の重要！をご覧ください。

### 重要！

ネットワーク経由で印刷を行うには、以下の環境を準備する必要があります。

- パソコン : LAN ポートが 1000BASE-T (ギガビット) に対応していること
- ケーブル : CAT6 以上であること
- ハブ (使用する場合) : 1000BASE-T (ギガビット) 対応であること

**ギガビット対応をうたっている CAT5e では通信が安定しない恐れがあります。必ず CAT6 以上を使用してください。**

### 制限事項

- (1) 無線 LAN、PLC では利用できません。
- (2) VPN では利用できません。
- (3) 無線 LAN と併用する場合、プリンタとの接続が正常にできない可能性があります。  
無線 LAN はオフにして利用してください。
- (4) MTCE をインストールした PC とプリンタが同一セグメント上にある場合のみ利用できます。
- (5) プリンタへのデータ転送中にネットワークに高負荷がかかると (例: 動画ダウンロードを一緒に行うなど) 転送速度が十分に得られない可能性があります



## MTCE をインストールする

### 1 インストーラ CD をパソコンに入れます。

CD メニューが表示されます。

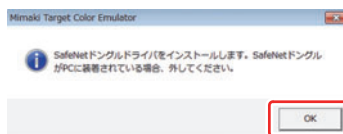
自動的に表示されない場合は、CD-ROM の中の“CDMenu.exe”をダブルクリックします。



### 2 Mimaki Target Color Emulator のインストール をクリックします。

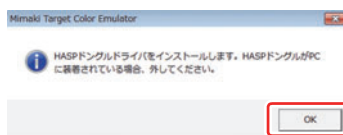
SafeNet ドングルがパソコンから取り外してあることを確認するダイアログを表示します。

**OK** をクリックしてください。



HASP ドングルがパソコンから取り外してあることを確認するダイアログを表示します。

**OK** をクリックしてください。

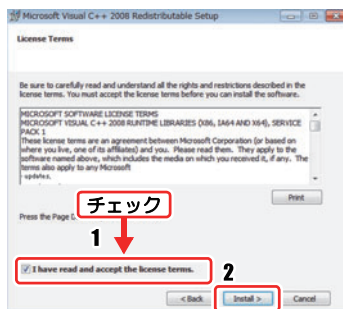


### 3 PC に Microsoft Visual C++ 2008 がインストールされていない場合、インストーラーが起動します。

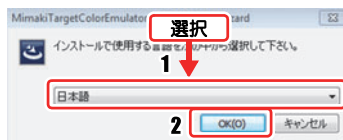
**Next** をクリックします。

### 4 “I have read and accept the license terms” をチェックして、**Install** をクリックします。

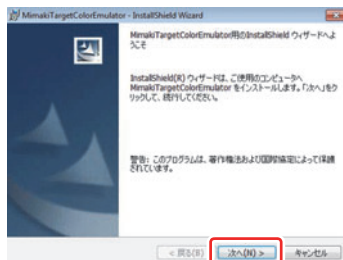
インストールを開始します。



- 5 インストーラーで表示する言語を選択します。  
日本語、英語 (米国) のどちらかを選択します。



- 6 **OK** をクリックします。  
InstallShield ウィザード画面になります。

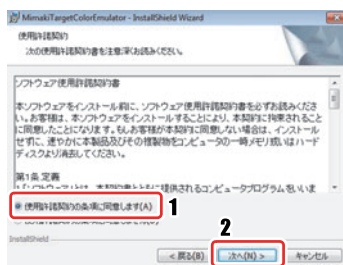


- 7 **次へ** をクリックします。

- 8 使用許諾契約をよく読み、同意する場合は、“使用許諾契約の条項に同意します。” をクリックします。

**重要!** ◆ 同意しないと、**次へ** は有効になりません。

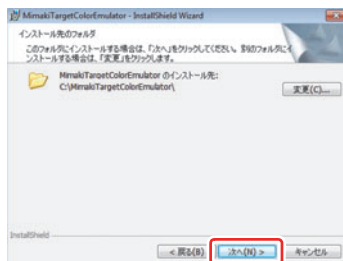
- 9 **次へ** をクリックします。



- 10 インストール先のフォルダを指定します。  
変更する場合

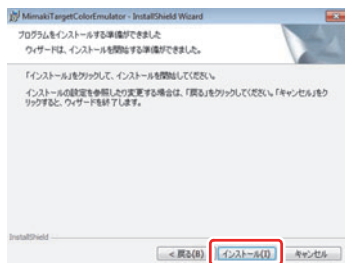
1. **変更** をクリックします。
2. フォルダを指定し、**OK** をクリックします。

- 11 **次へ** をクリックします。



## 12 **インストール** をクリックします。

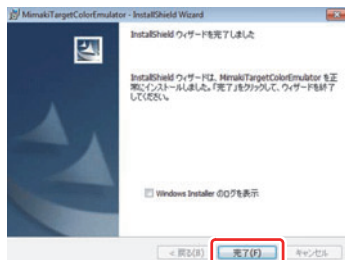
インストールを開始します。



## 13 **完了** をクリックします。

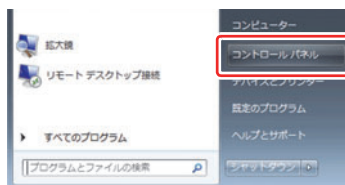
インストールが完了します。

## 14 インストーラ CD をパソコンから取り出します。



## MTCE をアンインストールする

### 1 スタートメニューから“コントロールパネル”を選択します。



### 2 “プログラムと機能” をクリックします。

### 3 “Mimaki Target Color Emulator” を選択し、[アンインストール] もしくは [削除] をクリックします。

### 4 **はい** をクリックします。



アンインストールが完了します。



無断複写・転載を禁じます。  
All Rights Reserved.

D202803-13-20112015

© MIMAKI ENGINEERING CO.,LTD.2015

NH

SW : 1.2.3